

- 1- قال الأخوة برصد كل تركا وزير لاجلهم - عبد الحكيم موسى - متخرج وجهه من منزله حتى دخول الوزارة . واستغرق الاستلام عدة أسابيع .
- 2- تم تحديد يوم الجمعة صباحاً لتنفيذ العملية حيث توجه الوزير إلى الوزارة .
- 3- تم التأشير مباشرة صباحاً كان الأخوة على أهبه الاستعداد وقد أن أعان فردوا بالاستلام إلى الأخوة بتحرك سيارة الوزير من سيارة
- 4- عند وصول الموكب للكان المحدد للعليه (مدرج العليه) انصرف الرصاص من كل مكان على سيارة القاتل بالشخصية الخاصة مع سيارة الراس .
- 5- اقترب الأخوة من سيارة السيد الملقب الرصاص على الكاوت لئلا تتأكد من موت الوزير ، ولكن لم يجد الأخوة وزير لاجلهم ، ولكنهم وجدوا رصفت بطبوعه شيش مجلس العبد - داخل سيارة مقفولة
- 6- كان بلوتفا عجيب ، لقد فرق الموكب عن بعد ما الموكب وزير لاجلهم - وموكب شيش مجلس العبد عداى سبع دقائق قتله . وبعد سبع دقائق تقريباً كان وزير لاجلهم قد فر من مكان الحادث .
- 7- كان عدد الأخوة بلشكر لشيخ العليه (أربعة أخوة لعقنية أو قسالة) ولا اثنين لعتابه بلوتو سيكارت حيث كان هناك اثنين فقط من الرصاصات التي في كل موتو سيكل كلاكه أنفراد) وبعد تنفيذ العليه حرك أحد بلوتو كليلين ونظام آخر وبعد فترة يسيرة تحرك بلوتو سيكل .
- 8- تم أثناء وتغال هذا بلوتو سيكل قال أحد الأخوة بالريرة على كدميه في اتجاه معاكس للسيارات وموتو سيكل مع أوقف الرصاصات بلوتو سيكل بالسلح وركب معه وأثناء سير سيارة تعرض أحد ضباط الشرطة له (عبد شوله) لا يقاها سيارة فلما أن انقضى الرصيف حمل السلح مرد له ، فتكربا باللقب عليه ، ولكن أخرج وضع ليد في خ صدره لقاتل وأخرج عليه دفعة من الكلا فخر القاطب حركياً كالنور بلنذير . وتبين بعد ذلك أنه حذا القاطب أحد المجرمين الذين كانوا بعد يوم الأخوات في بعض أحياء القاهرة .

UK/BM-139

139

لأنه من المتغيرات الكمية التي من الأهمية بمكان في دراسة المجموعتين، فهي تسمح  
لهم بالاجتماع عن أفراد لعدد وعرض وقوعهم في قضيته. ذلك فالإختلاف بالمتغيرات لا يترك أي  
أدلة أو آثار على سطح العلية. بالإنسانه في إحصاءات ذمرو جمع شديد بين أفراد لعدد.  
تعريف للمتغيرات:

هي عبارة عن متغيرات أو عوامل لا كيميائية قادرة على التحول إلى كمية كبيرة  
من لغازات ذات حرارة عالية، وتعمل في فترة قصيرة جداً، وبأثير عامل خارجي معين،  
محدثاً عنقاً متزايداً ينتج عملاً ميكانيكياً،  
كلاسيكياً للتعبير:-

هي سلسلة برادي تبدأ بكمية صغيرة من متغيرات عالية الجاهية  
وتنتهي بكمية كبيرة من المواد المكونة من متغيرات صغيرة الجاهية.

4- هي عبارة عن متغيرات مرتبة في عمل فوري إلى تحفيزهم مردود جيد  
وأبسط سلسلة تغيير مكونة من مرحلتين، ينسب إلى تغيرات في خري قد تطلب أياً من ذلك أو أكثر.  
أي أي عيار للسلامة هذه، بل إننا نرى من خلال هذه التي تليها من المتغيرات  
السلسلة العامة

- تبدأ السلسلة بمرحلة بسيطة وتنتهي بالمتغيرات:
- 1- مرشحة
  - 2- مادة مخزونة
  - 3- مادة ثانوية (كمية صغيرة)
  - 4- مشحونة جاهية

وسائل التغيير

يؤخذ من الأرواح النباتية والكهربائية باستخدامه في عمله للتغيير. وتقسيم  
الوسائل إلى: وسائل نقل - وسائل تثبيت.  
الوسائل تبدأ: - وسائل تبدأ:

- 1- وسائل تاريخية: مثل الكبريت الحامض والكبريت الكري - الحرافات.
- 2- وسائل ميكانيكية: وهي الوسائل التي تعمل بالشد أو السحب أو الضغط  
وتكون من عملته مجزبة - نابض - إبرة - كبولة - ماسك الفستق.

الوسائل نقل:

فك التانل -

أول الفستق الطماء - وسائل الأمان

هو عبارة عن تسليح من الخيوط القطنية أو الكتانية ليستألفه والمدمونه من الخرج ولينقه عازله  
من الرزق أو ليد استيك. وبعدها عبيات من البارود الأسود.  
وتساعده الخيوط تلك سرية موجهة إلى استعمالها الرزق أو ليد استيك فيعمل على جعل الفستق  
مماساً مانعاً البارود من مجزب الرطوبة.  
فوائده:

- 1- يسهل براسة شرائه أو ليد.
- 2- سرعة استعماله بعد رجوعه إلى أماكن.
- 3- يسهل في الماء.
- 4- قلعه دولر سله لإيقاف استعماله.

طريقة تحضير مسحوق:

- 1- اقطع حبة الفستق طول مناسباً لتأكد منه عدم وجود رطوبة.
- 2- اقطع من الفستق الطول المناسب حسب بساطة كافيته للتأمين.
- 3- يكون قطع أحد طرفي الفستق الذي يتم منه الاستعمال بزوايه 45 كما أن طرف الآخر الذي يشد داخل الساق فيكون بزوايه 90.
- 4- ادخل الفستق في الساق بعد دونه وضع نصفه على فوهة الساق وسطه متوسطه.
- 5- ضع رأس عمود كبريت على البارود من طرف الفستق لقطع بزوايه 45 بحيث يلامس رأس عمود البارود ثم تشعله بحكه مثل عملة كبريت بحركة مستمرة. ويمكن استعمال عمارة ناربه تبعد لها أن البارود في السور فسيتم الفستق في الاستعمال.
- 6- وفي هذه الحالة يقطع الفستق بزوايه 90 من كل طرفيه.

يستعمل الفستق في مناجم الفحم كالفستق الآخر في بناء بنى الجدران و هو أكثر صلابه و خوه و في السور و كبريت في الاستعمال العامه بلديه ثانياً الفستق سريع :-

لا يمكن من الفستق البنى إلا بعمومه بارود كوسرعه استعماله لتصل الى 90 كم ان . وفي هذا استعماله في الامتداد والسرعات الخاضعه تنبيه :-

قبل استعمال أي منتج من الفستاق عند جزه أو مزاجه لتأكد من سلامته من الرطوبة ومنه سرعه استعماله كالفستق إذا حدثت باستعمال فستق سريع فأنه مذكور أن

لبن فوسفات صلب يشع عليه في الحقل وتعتبر الحصة قبل أن تقوم منه مكانك.

طابقا الفيل الحامض «البيغم» (عمل كورتكس):

البيغم مادة بيضاء

هو عبارة عن جبل مرز يحتوي على مادة صلبة منسوخة مماطه بطعمه بل سيلييه عازلة للرطوبة < ويختر عن المثال الساخنة به اجتماعة على مادة بيضا راصعة PETAN وقد تضاف اليه مواد اخرى فيتمول لونه الى ابرمانا.

خواصه:

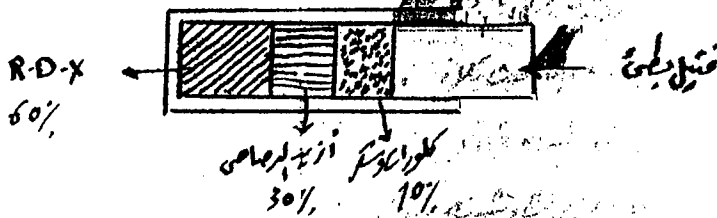
- 1- سرعه التغيير من اذرع ما بين 5 : 7 كلم رت
- 2- يكدن ان يتغير بعبء طرق 15 كلم. او يعلقه اسلح.
- 3- يستعمل تحت الماء لفترة لا تزيد عنه 10 ساعات.
- 4- يستعمل للتغير عنده حوضا واحدا.
- 5- يتأثر بالرطوبة وارتفاعه في الماء وان كان حقا ان اكثر اشارة الى ابرمانا.
- 6- يستعمل كاحزمة لا تسفح لفتح في شجار واطعمة الا سستية والتميز به.
- 7- يتواحد على شكل بكرات طول الواحدة مثلا متر اذرع ما بين 100 ك 200 م.
- 8- يعني منه استفاد كمية كبيرة من ابرمانا.
- 9- يستعمل في الحقل لتغيير ابرمانا في الحقل اذ لعمق ويزيد من ابرمانا في الحقل.

الصواعق:

مادة خام كهربائية

عبارة عن أوعية معدنية صلبة لغايتها أولاً لتسييم تحتوي على كمية معينة من مادة بادئة وأخرى من مادة أخرى كالمزيج الكبريتي والجليك عند تداولها فهي مشددة الحساسية لزيادة التوترات بخارجية (متم - حرارة - اهتزاز) تركيب الصاعق العادي:

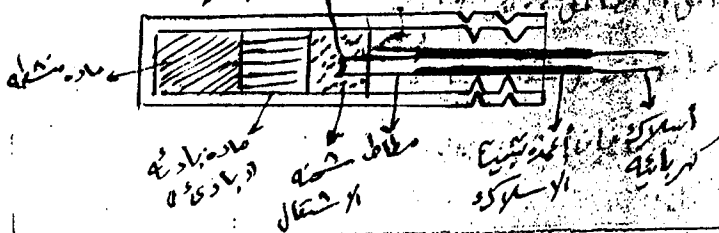
عبارة عن أنبوب معدود من أحد طرفيها كبراجها مادة متفجرة حساسة ومن المادة الأساسية كوشية مفعولة حساسة كذلك وشية لثلاثه استعمال لمول الصاعق = 6 سم قطر الصاعق = 7 ملم وهناك مثلاً من أكبر الصاعق العادي كوالتيغ الصاعق العادي إلا بواجب فيه قتل بلوغ.



تركيب الصاعق الكهربائي:

الغرض من تركيب الصاعق العادي كوهضات إليه لك تسخين

وسلك توصيل كوقوعه / انبوهه معدوده يعازل من البلاستيك كونه مستجيباً



البحر جيبا لما في الواجب اجزاء ما مع الصفاق

- 1- لا تخزن الصفاق مع البراد بقوة ولا تعرفه حرارة الشمس .
- 2- لا تجرب سكره الصفاق بالاروميسر او الفوليسير وغيرهما من الاجزاء الكبريايه التي تحوى على بطاريات خفيه او ثقيله وهذا النسبه للصفاحه الكبريايه العقد والتوصيل

أولاً: توصيل قنبل لبيى بأخر لبيى :-

- 1- قواطع طرفى القنبلين برأويه 45 .
- 2- يوضع الطرفان على بعضهما حيث يتلاقى البارود الأسود فى كلا القنبلين مع بعضهما .
- 3- يربط الطرفان بشرط لا يمسق أو يخبث قوى .
- 4- يمان وضع رأسى مورد لبريت وشيخه بين طرفى القنبلين قبل الربط حيث يلامسهما مورد لبريت الذى يعوق لهما الإشعاع المستقله بينهما « لئلا انتقال الإشعاع من القنبل إلى الآخر » .

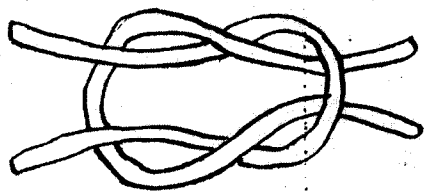
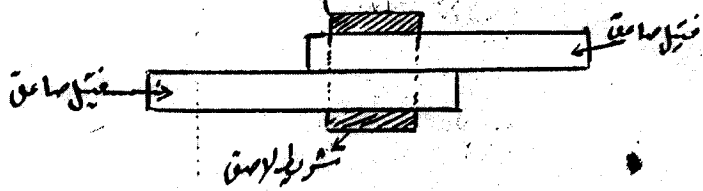
ثانياً: توصيل قنبل لبيى بأخر صفاق « صفتج » :-

- 1- لا ينفجر القنبل الصفاق إلا صفاق ، وعلى ذلك فلا تنفع توصيله بقنبل لبيى مباشرة ، وإنما يوضع بينهما صفاق لتحويل شعاع القنبل لبيى إلى صفاحه صفتج لبيى القنبل لصفتج .
- 2- عند إشعاع القنبل لبيى يمان الحرارة الناتجه عنه الإشعاع فتصل إلى الصفاق فتنفجر وينفجر القنبل .

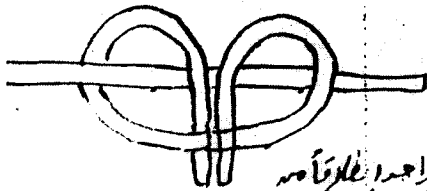


ثالثاً: توصيل قنبل مهادق بأخر صاعق:

يمكن وصل قنبلين صاعقين بأحدى الوصلتين الآتيتين:  
 1- بتطبيق القنبلين على بعض الوصلات كما في الشكلين الآتيين.



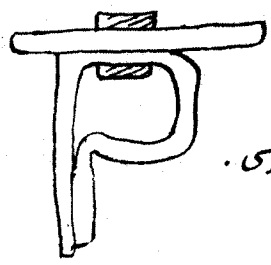
2- بواسطة العقدة المستقيمة.



3- توصيله ورته بشجرة:

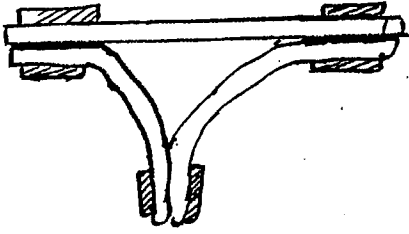
تستخدم هذه التوصيلة عند تغيير مشورتين أو أكثر في وقت واحد  
 لغرض الرئيسي لتفجير أو إخماد تفجير المشورة بواسطة قنبلين صاعقين.

4- توصيله حرف P:



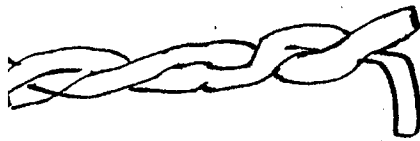
تستخدم هذه التوصيلة عند الحاجة إلى اتجاه الموجهة أو تغيير اتجاه الفخ الرئيسي.

5- توصيله حرف "ي" :-



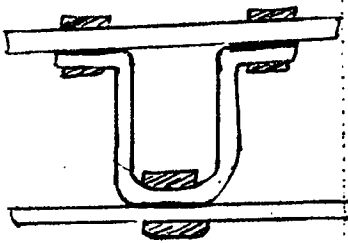
تستخدم هذه الطريقة أيضاً عند عدم معرفة اتجاه الموجه لا تقبضه في الفرج الرئيسي.

6- توصيله كسر الوتر :-



تستخدم عند ضيق الوقت والفرق لإعداد شبكات وتوصيلها بجبل وتغير، إلا أن من سلبياتها الطوبه لمادة بيتان، بسبب ثقوب الفتح كما أنه لا يمنع استعمالها لمدة تتجاوز 24 ساعة بصفة استناد التيلمين وحده في فراغ بيئتها.

7- توصيله حرف "لا" :-



وهي أكثر ضماناً حيث تتفعل الموجه لا تقبضه في الفرج الرئيسي إلى الفرج الثانوي كما في الإجابات.

الشراكات الجماعية :-

عبارة عن أساليب إبداعية مبتكرة كهدف في زرع عبوات ناسفة ضد الأفراد أو الاليات كوقود البودتفجير ما يشبه نتيجة قيامه بركه طبيعيه دور إستيهام لاجوله وقد شراكات جماعية من أفضل الطرق التي يمكن بها إبتلاء بعض الاعمال ضد أفراد العدو حيث تكون قدرتها من سحق عليه بساكنة كبيرة دور تركه أي آثار أو أدلة تتكلم له و هو معونه الجناه .

والرأيه لا يجوز جال من أحوال انه يقوى أي أخ بالعامل بهذا الإسلوب فيسبب هذه الشراكات إلا بعد انه يتقنه إستخدام المتغيرات وعمل الدارات كبراشيه أو ميكانيكيه يحتاج - له من الخطأ الأول الذي يخطئ الأخر هو الخطأ الأخير .

ومن أكثر الأمور أهمية تنفيذ الشراكات الجماعية إنسان ومهارة واختيار نوع لمقتل مناسب الذي سوف يقوى الختم في كل عقله بالثأر به مما يؤدى الى إزالة البصمة لمزوره ، ويجب إزالة أيه آثار لعلمنا أو وجودنا من منطلقه زراعيه الشراكات وأر لنسى أيه أدوات أو أجزاء من سلاح كبراشيه أو كلفه من مشرطه لانه ... زرع عايشه إستيهام له و بالتالي يفصل التلطيح وإعليه .

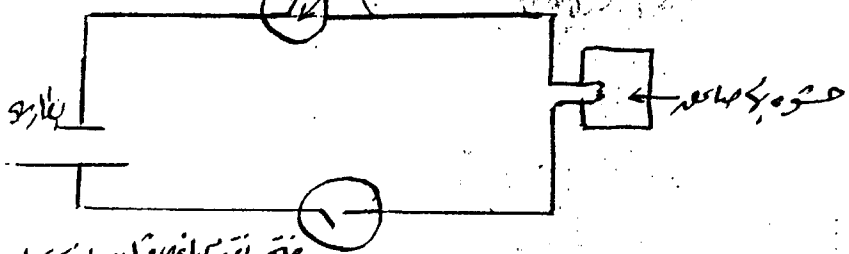
وتتقسم المتابع لدارات تغيير الشراكات والشراكات هي :

- 1- كبراشيه
  - 2- كبراشيه
  - 3- ميكانيكيه
  - 4- إرجاعها كلفه
- المتابع كبراشيه :

يمكن تقسيمها الى أربعة مجموعات :-

- أ- من حيث إستخدام البديري : كبراشيه منقطع أو جاز - رقع - أو قاطع
- ب- الأخرى (الكونيكي) : ساعه زمنية - عراسي - الراتنجه بإعاقه (منقطع واقع قطع عازل حتى تحترق ويرجث عايسا) - كبراشيه وشم واقع على جسم حتى يتقطع ويرجث عايسا

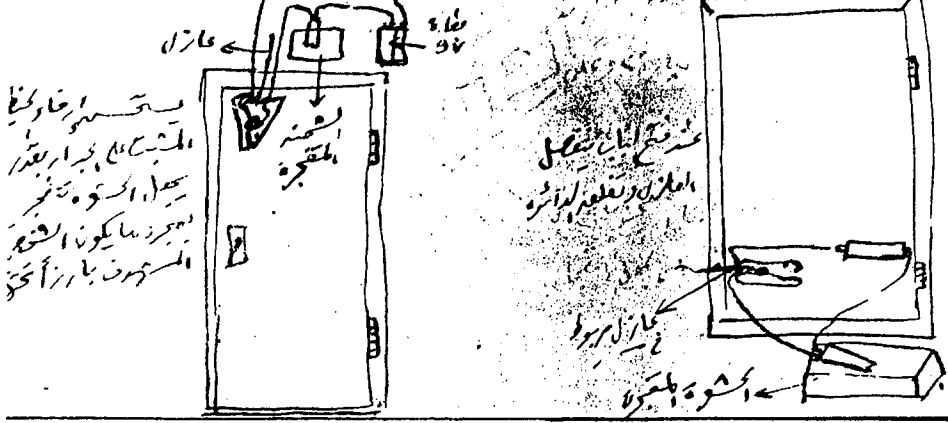
ح - تغيير الظروف الطبيعية : درجة الحرارة - الرطبان أو غاز ماس - مصدر ماس  
 د - بتأثير الموجات : موجات FM - الراديو - أشعة تحت الحمراء - أشعة وأصوات الرادار



ف - تصحح تقوم بافتحها بعد ان تتركها  
 الخفة للملح والمفتاح لا لتكاد في الإبراع في المنكر  
 المفتاح لمناسبة

وتعد الدائرة كغيرها من الدوائر البسيطة، إلا أنه يجب أن يكون تيارها بطارية  
 وتستغرق الإبراع بعض الحقائق المبسطة في أشكال فداعية مختلفة، ليسهل  
 على الخ لا استيعابها ومن ثم يكتسب أفكار جديدة تساعد على ابتكار أساليب أخرى أفضل.

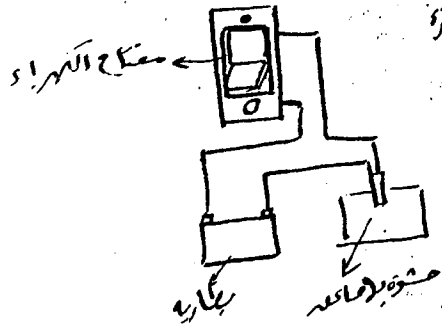
أ - تفجير الحشوة عند فتح الباب بعد أن تقوم الهدف بسبب العازل من بينه وبين الحشوة وتعد الحشوة البنية  
 البنية - إذا أردت أن تفتح الباب فقم بلبس أحمر إذا أردت إصابته وإصابة غيره  
 بأقنعة - إحداهن عاصات بندقية أو ما كان مختلف في الاسم فتقعوا بجوار الباب



-144-

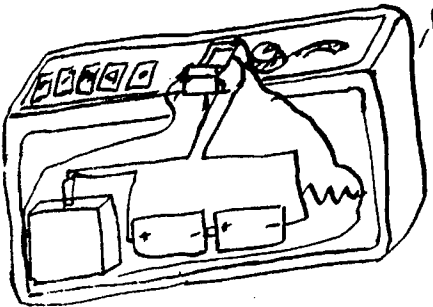
2 - با اشتعال لایو برق لایو لایو

عند اشتعال مع زر الكهر باو تقوم بتوصيل لايو  
فتفتقر الحسوة .



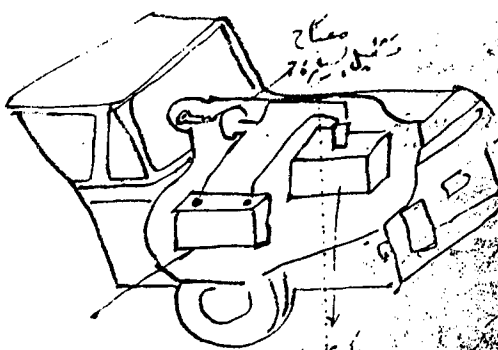
3 - مشتركة جاز السبيل و تلفزيون

فكرتها تقوم على اساس اشتراق لايو فلا يتغير  
وذلك عند تشغيل الاز. وتنتقل بيارات  
الاز في عمليه مشتركة. الالاديو و السبيل الذي  
يعمل بالبطاريات او بتوصيل سلك كهربائي الى  
مفتاح الاز و او تلفزيون .



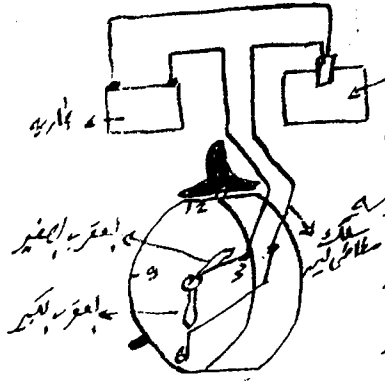
4 - مشتركة سيارة

تقلد لايو كهربائية و غيرت في اعمار  
عزيمه لمفتاح لتشغيل سيارة و عند  
استادة من بقاء في سيارة و عند  
التوجه من لايو مشترك . يقوم بالتحرك داخل  
عليه لايو في السالونه او ما من اجل ابقاء  
مركبة داخل سيارة

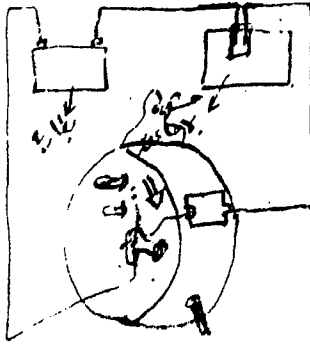


الاشارة الى  
الاجزاء في السالونه

5- تشریح براسطه پلنگه:



تغیر العبارة حسب ارسنیا ساعتی است و اینست که در هر وقت که  
تقلید مفتاح، اعتراف به غیر از اثنائه خود را تغییر می دهد  
و شرط آنست که این تغییر باید در هر دو دقیقه  
استمال سکه مطابق لیست است اما در هر حال در هر  
الاعتراف و اکبر علیه کل - اعه اکثره مبره.



6- تشریح ترموستات براسطه پلنگه:

تیم ایا تغییر عند آواز او متوجه بترک ابرسی و التماس  
اللیق و غیره با تیسیر.

7- بیان تشریح بسیار نزدیک به هر طرفه توجیل - التیسیر من ابطاریه و اما ایما بعد فیسیم توجیل  
تعد لای الصاعه بلك ابطاریه و سلك الاقرنیم بلسه جنیل و یزبط فی هر وجه و کذکرک سلك  
ابطاریه بقدر تیسیر است.

تند اوار و متاج اسیاره لادور المرد و سلسله الترفانه متعلق به اسیاره.

8- سلك طرفه کثیره جید اعمده بکلیت ایا کذا - بسریز - - راجع به هر طرفه اشیاء  
بسیله جید.

تنازع العلماء انجبار

1- تغییر مبنی از سوی بیرون - یا به معنوم را به شنبور - حیث میگویند - انجبار سیاره  
با انوم به شنبور را میگویند  
مثال در اقصی:

تأثیر از خود در خارج و اول تغییر مبنی و در برابر آن به - با همه ذرات - همه طریقه وضع  
ماشی که موجود است ماده TAT غریبه رفت نقل و عند روی سیاره لوزیر بیضا این سیاره  
و تغییر سیاره.  
و گفته اند هر یک از این تغییرات سیاره و ثبت بعد از آن که این تغییرات هم تغییر بسبب عدم وضع ماده و در  
لکسیه بکسره جدا هم این تغییرات است فاست علت این تغییرات و این تغییر.

2- انجا و قبله او اکثر مایه جمع افراد بعد و او داخل - سیاره بعد از  
مثال در اقصی:

قام افراد تنظیم پسری با خواص المسلمون بالعلماء و علمه اعتبار داخل الملائکة و الملائکة و ذلک  
في ليلة 7 يناير عام 1947 و انما توثیق الالعاب و سایر موارد به شرح مسای.

3- تغییر مکانه او سیاره همه طریقه وضع شده متغیرات موقته .  
و قد تمکن به علمه نقل طریقه همه او حال جز او در بیرون موقته متغیر موقته داخل امدی الملائکة  
و بعد از آن الملائکة بفترة انجبار الملائکة في الجو .  
بکلمه که در تغییر موقته عن طریقه استعمال تغییر الفسالة ازای چهارم از آخر در موقته  
و عند الوقت لم یعمد به الملائکة مستغیرا لثبوتها .

الدرس السادس عشر

الاغتيالات بواسطة

السموم

و

الأسلحة البيضاء



الاغتيالات بواسطة الأسلحة البيضاء :-

٢- الاغتيال بالسكين :- يجب عند القيام بأي عملية اغتيال بواسطة السكين ضرب

الخصم بالسكين في هذه الأماكن القاتلة :-

من الأمام :- ١- منطقة القفص الصدري بأكملها .

٢- العينين أو عين واحدة .

٣- الحوض (تحت سرّة الهدف) .

٤- المنطقة التي تلو العورة مباشرة .

من الخلف :- ١- منطقة النخاع الشوكي (منطقة القفا) .

٢- مربط العمود الفقري فوق آلتية الشخص مباشرة .

٣- الاغتيال بالعصا :- يتم الضرب بالعصا في الأماكن القاتلة :-

من الأمام :- ١- العينين . ٢- مركز تجمع الأوردة والشرين بالرقبة .

٣- قُم المعدة برأس العصا . ٤- فوق العورة برأس العصا .

٥- منطقة اللسان . ٦- خنق الرقبة بالعصا مثل عملية الشنق .

من الخلف :- ١- منطقة الأذن اليسرى . ٢- منطقة القفا (النخاع الشوكي) .

٣- الاغتيال بواسطة الجبل :- ١- الخنق (منطقة الرقبة) . لا يوجد أوضاع أخرى غير الرقبة .

٢- الاغتيال بواسطة اليد :- ١- الخنق . ٢- إدخال الأصابع في العينين أو العين الواحدة وبقائها

٣- مسك الخمينين باليد مع اللوى والعصر-

٤- مسك منطقة القفص الصدرى باليدى وعصره.

الاعتبالات بواسطة السموم: سنقتصر على السموم التى يستطيع أى مجاهد

إحضارها واستخدامها دون خطورة على صحته .

أولاً السموم النباتية: - ٢ - بذور نبات الخروع: - *Castor Bean*

تعتبر مادة الريسين *Ricin* المستخرجة من بذور نبات الخروع من أكثر السموم قتلاً

فإن 350 ملجم كافية للقتل عن طريق الاستنشاق أو الحقن فى الوريد.

ولكنها تعتبر أقل سمية إذا أخذت عن طريق الجهاز الهضمى مع أن مصنع لمية من بذور

الخروع يمكن أن تقتل . وعملية استخراج الريسين *Ricin* عملية بسيطة وبذور الخروع

نفسها يمكن الحصول عليها من المشاتل الزراعية المنتشرة عبر البلاد .

الأعراض: - رغبة فى القيء - اسهال - عدم وعى بالمحيط - إزرقاق فى الجلد يؤدى

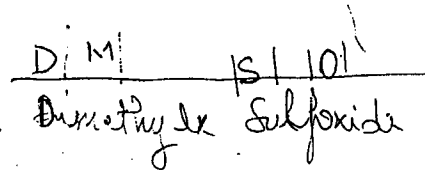
إلى هبوط الدورة الدموية وأخيراً ... وفاة .

*Precatory Bean* - ٣

السم النباتى الابرين *Abirin* المستخرج من *Precatory Bean* عظيم الشبه

باسم الريسين *Ricin* بذور هذا النبات لونها قرمزى وسوداء وتستخدم فى ضياء

المساج (السيحة) أحضر بعض الإبرشديدة الوخز أو قم بمقل الإبر المعتادة كوك



تكون  
البدن  
كل  
مادة  
كثيف  
من  
أ  
أ  
ش  
وس  
النظ  
ود  
منع  
حق  
ب  
قم

يوجد عند صبيبين الخنول أو البيطريين  
وتسببهم إذا تضرع بدله نيترو بنزول أو كريمة  
يخرج اسم مع هذه المادة ~~وهي~~ وعندما يلبس  
الدم يموت ببطء من 15 دقائق إلى ساعة  
السم

⊕ نيترو بنزول = سم بالجس

يخرج هذا السم مع نيترو بنزول  
أو DMSO أو الكريمة

RICIN  
ABIN  
RCIN  
سم الخطر الضاغط

تكون رفيعة بقدر الاستطاعة مع احتفاظها بقوة كافية لكي تثقب غلاف

البذور ~~Jequirity Beans~~ . ارتدى قفازاً جلدي وجرص بالغ اثقب  
Precatory Beans  
كل حبة في المسبحة حوالي ١٢ ثقب وعندما تنتهي من ذلك رُشَّ المسبحة

بمادة ~~DMSO~~ وتقل مادة ~~ABRIN~~ ضحيتك ببطيء إلا إن دورة  
= DMSO  
Dimethyl Sulfoxide . كثيفة سوف تبدأ .

### عملية استخراج الـ Ricin and Abrin

من أجل تسهيل إزالة قشور هذه البوب قم بنقع من 2 : 3 أونصة [الأونصة  
البرازيلية] من بذور الخروع في حوالي ٩٥ أونصة من الماء مع إضافة قدر ملقطين  
شاي من مادة ~~CaO~~ والقلوي [مادة مستخرجة من مساحيق الصابون] .  
وسوف تحتاج لأن تجعل البذور تغوص في الماء فادفنها في تربة من الحصاء  
النظيفة أو استخدم الرخام دع المتقوع لمدة ساعة ثم استخرج البذور واغسل  
ودعها لتجف القشور يمكن إزالتها بعد ذلك بسهولة .

منع البذور المقشورة في توليفة مع أربعة أمثال وزنها من الاستيون ~~Acetone~~  
حتى تتيبس تماماً ثم منعها في زجاجي مغلي واتركها لمدة 72 ساعة ثم مررها  
بعد ذلك إلى إناء آخر خلال مرشح قهوة . ارتدى قفازاً جراحياً وقناعاً ثم  
قم بعصر قدر الاستطاعة الكيركينية من الاستيون ثم أضف أستيون جديد وكرر

عمليتي الترك لمدة 2 7 ساعة والترشيح مرتين أخريتين . نأخ العملية النهائي  
سوف يكون إيسين نقي أو *Alkali* .

### جـ - نبات الشوكوان ألماني *Water Hemlock*

2 : 3 جرام تقتل وله طعم سائح وشديد الشبه مع نبات آخر وهو الجزر الأبيض .  
الأعراض :- تشنجات عصبية خلال 15 : 60 دقيقة تتضمن غلق شديد  
وحركات مضغ للفك شديدة لدرجة يمكن أن تقطع اللسان .

### د - شجرة زيت التاج

ثانياً المواد شبه القلوية :- وهي مواد شديدة الذوبان في الكحول .

### ٢ - التبغ *Tabacco*

النيكوتين الموجود في 3 سجائر يكفي لقتل إنسان . من 60 : 70 mg من النيكوتين  
النقي عند أكلها سوف تقتل خلال ساعة .

### ٥ - براعم البطاطس *potato sprout*

براعم البطاطس ( الفاسدة والخضراء ) تحتوي على مادة السولانين *solanine*

### طريقة استخراج القلوي السام

افرم أوراق النبات والأفضل أن تضعها كتوليفة ثم ضعها في راوق القهوة  
وهو جهاز يمكن المياه المغلية أن تتخلل البن رويداً رويداً .

املئ القدر المعدني حوالي  $\frac{1}{3}$  نيسبب الكحول الممزوج بسائل الازوبروبيل ودع عملية الترشيح والتقطر لمدة ساعة خلال النصف ساعة الأولى ، قم بإضافة الكحول كلما احتاج الأمر وفي نصف الساعة الثانية دع عملية الغليان حتى يتبقى عندك في القاع لما يوازي 2 أونصة هذه الأونصات أو الأقل من ذلك هي الكحول الممزوج بالقلوي السام ضع هذه الكمية في طبق ودع الكحول يتبخر الذي سوف يتبقى في الطبق هو السم النقي جداً . طريقة أخرى أقل جودة ولكنها لا تجتهدنا نحتاج إلى راووق القهوة : وهي أن تسخن فحسب النبات المفروم والمخلوط مع الكحول السابق على لهب هادئ ثم تظهر أعراضه بعد 16 يوماً .

### تسمم ناتج من أكل طعام فاسد

حيث إن 28 00000 من الجرام سوف تقتل إنساناً فإن هذا السم قاتل تماماً . بعد الأكل تظهر الأعراض في مدة من 12 إلى 36 ساعة تشمل : دوخة - مبداع إمساك - صعوبة في البلع والكلام - ترجيع سوائل من الأنف والفم وعدم توافق عضلى . وتنتج الوفاة عن هبوط في عملية التنفس . إذا أخذت عن طريق الدم فإن الموت سريع وتقريباً بدون أعراض .

طريقة تجهيز الطعام الفاسد :- املئ قدر بالذرة والفول الأخضر وضع قطع صغيرة من اللحم وحوالي ملء ملعقتين من البراز الجديد . قم بسكب الماء في

القدر حتى يرتفع بنوتره السطحى فوق حافة القدر ثم قم بخلق الغطاء ( القدر )  
بحكام شديد . إذا فعلت ذلك بطريقة صحيحة فإنه لن يكون هناك هواء محبوس  
في القدر . ضع هذا القدر في حجرة مظلمة ومتوسطة الدفء لمدة 10 أيام وفي  
نهاية هذه المدة ستلاحظ مادة موجودة على حافة القدر وكميات صغيرة من عفن  
في هذه هي مستعمرات بكتريا معروفة والتي تفرز سمها الخارجى كنتاج من عملية الهضم  
البكتري يمكنك أن تضع 3 أو 4 قدور في نفس الوقت .

حدث أيام الهالك - جمال عبد الناصر - أن قام أحد الأشخاص الذين كانوا يعذبون  
في المعتقلات تعذيباً شديداً ( ليس له ميلة بالإسلام ) بأكل برازه بعد أن أميب  
بالجنون من شدة التعذيب وبعد تناوله البراز بساعات وجد ميتاً .

# الدرس السابع عشر

## الإستجواب والتحقيق

٥٥٥٥١٦١



## الفروق الأساسية بين الاستجواب والتحقيق

يخلط الكثير بين طبيعة الاستجواب وطبيعة التحقيق وبين ما يجب قوله في الاستجواب وما يجب ذكره في التحقيق وقد يترتب على هذا الخلط أضرار كثيرة .

الاستجواب :- عبارة عن صراع عقلي ومبارزة ذهنية بين رجل المباحث والمتهم من خلال أسئلة وأجوبة خاصة بموضوع معين أو أكثر وفيه الاستجواب تستخدم كل الأساليب والأدوات المادية والمعنوية لتحطيم ممود المتقل والوصول به إلى حالة من الانحياز التام . والجهاز الذي يقوم بالاستجواب هو جهاز المباحث التابع للدولة وهو جهاز إداري تابع لوزارة الداخلية و يتخرج ضباطه في كلية الشرطة وفي بلادنا لا يلتزم هذا الجهاز بأى مبادئ وقيم فهو لا يتحرج من استخدام كافة أشكال التعذيب والإيذاء المادي والمعنوي من أجل الحصول على أدلة تدين المتقل

التحقيق :- لا يختلف التحقيق عن الاستجواب في أن الاثنين عبارة عن صراع عقلي ومبارزة ذهنية إلا أن الجهة التي تقوم بالتحقيق تسمى النيابة وتتبع السلطة القضائية التي تستقل (مورياً) عن الحكومة (سلطة تنفيذية) وعن مجلس الشعب (سلطة تشريعية) ويتخرج رجال النيابة في كلية الحقوق وتستخدم النيابة أسلوب المحاورة والأسئلة المتكررة ولكن بدون تعذيب .

وعلى الأخ اتباع الاجراءات الآتية :-

١- تحت ولمأة التعذيب يجوز للأخ أن يتكلم ببعض الأسرار وذلك في مبنى المباحث بينما في النيابة يكون التحقيق دون إكراه مادي ولكن يمكن أن يكون هناك إكراه معنوي (الكلام الشديد أو التهديد) .

٢- تركز المباحث في القضايا العامة على أن يتكلم الأخ في النيابة ويكون هناك تنسيق بين المباحث والنيابة ويتم تعذيب الأخ مرة أخرى في المباحث لإجباره على الاعتراف في النيابة وقد يتكرر هذا الأمر أكثر من مرة حتى يعترف الأخ أو يأسوأمه المهم هناك أن يعلم الأخ أن الأقوال التي يذكرها في استجواب المباحث لا تؤخذ بصورة سلمة بينما الكلمة الواحدة التي يذكرها الأخ في تحقيق النيابة تسجل عليه ويتم إصدار الحكم على أساسها .

٣- كل كلمة يتكلم بها الأخ في النيابة لها أثر حاد على الأخ نفسه وعلى إخوانه بعد ذلك [ أحكام - قرار التزام ]

- على الأخ عند ذهابه إلى النيابة يهلب الآتي :-

- ١- قبل بداية التحقيق معه يهلب وكيل النيابة أو رئيس النيابة أن يعرضه على الطبيب الشرعي لإثبات ما به من إصابات نتيجة التعذيب سواء به إصابات أم لا .
- ٢- بعد فتح التحقيق يهلب بإثبات ما تعرض له من تعذيب في صور المحضر .
- ٣- يهلب الأخ قبل فتح التحقيق معه حضور محامي يتابع معه التحقيق وعليه بذكر

اسم المحامي .

هـ - يطلب طوعاً - هـ - على الأخ إنكار أى معلومات يذكرها له وكيل النيابة

ويُدعى أن المباحث لفتت له هذا الكلام ويتكرملته بأى شئ محرز منه .

و- إذا اضطر الأخ إلى الاعتراف فى النيابة تحت وطأة التعذيب فى المباحث يمكن لطلب إعادة

أقواله ويتكرر ما ذكره ويقول أنه تحت وطأة التعذيب .

طرق الاستجواب :- هناك عدة طرق تستخدم لاستجواب الإخوة وتختلف طرق الاستجواب

من أخ لآخر حسب وضع الأخ فى الجماعة وكذلك حسب الأحداث الجارية .

ولا يخرج الاستجواب عن الأنواع الآتية :-

٢- الاستدعاء :- ١- يعد هذا النوع أبسط أنواع الاستجواب ويمكن أن يتم لأى فرد

فى الظروف العادية وفيه تقوم المباحث بإرسال استدعاء للأخ عن طريق رسالة أو هجبر .

٣- الأصل فى ذلك عدم استجابة الأخ لهم لبدء أنه لا يميل للتعامل معهم مطلقاً إلا إذا

رأت القيادة خلاف ذلك .

٤- على الأخ الذى وافقت القيادة على ذهابه أن يحرص على عدم إعطاء أى معلومات للعدو

و يكون ذكياً فى إجاباته والأفضل الاتفاق مع القيادة على الخط الذى يتبناه الأخ أثناء الاستدعاء

٥- على الأخ نقل الحوار للقيادة فور الرجوع من الاستدعاء وعليه ذكر كل شئ حدث له

مع المحقق .

هـ - على الأخ حفظ شكل المبنى الذي تم استجوابه فيه وذلك من الداخل وأشكال الضباط بالاستدعاء فرصة عظيمة للجماعة بشرط أن يكون الأخ كيساً فطناً لما حوله . وغالباً في الاستدعاء لا توضع عصاية على عيني الأخ ولا يستخدم الضرب معه .

#### ب - الاستجواب في ظروف قبض عامة :-

١ - قد يتم القبض على الأخ نتيجة أحداث عامة كقتل شخصية هامة أو انقلاب مسلح أو هروب بعض القادة الإسلاميين من السجون .

٢ - في هذه الحالات يكون الاستجواب أشد وفي الغالب تكون الأسئلة عن عموميات الأحداث [ أين كنت وقت الحادث ؟ - من تظن أنه قام به ؟ - من تعرف من إخوة الجهاد ؟ ... ] لها ما ليس هناك قرائن محددة ضد الأخ الذي يتم استجوابه .

٣ - تتفاوت درجة التعذيب حسب أهمية الأخ ومنطقة قربه من الأحداث [ قيادة ... ]

#### تأخذ خطوات الاستجواب الشكل التالي :-

١ - يتم القبض على الأخ أثناء سيره في الشارع أو في منزله ويتم تحويله إلى غرفة الانتظار قليلاً ثم يتم استجوابه بعد تفتيشه ودون وضع عصاية على عينيه [ حسب الأهمية ] ثم يودع في زنزانة بمبنى المباحث أو يتم ايداعه في مكان الجزر يقسم الشرطة أو في سجن عام .

٢ - يترك الأخ عدة أيام دون استجواب ثم يتم استجوابه بوجود عدة محققين في غرفة الاستجواب وهي غرفة عادية بها مكتب أو أكثر وبعض الكراسي وبعض أدوات التعذيب حسب الضرورة .

في البداية قد لا يتم معاملة الأخ بقسوة ولكن يتم معاملته بطريقة ودية ويقدم له شاي أو أى مشروب آخر ويتم إحضار كرسي له ويطلب منه ذكر أى معلومات تفيد المحققين وإذا رفض الأخ تقديم أى معلومات وأنكر معرفته لأى شيء يتم معاملته بقسوة مثل سب الأخ وسب أهله ومحاولة السيطرة على نفسيته باعطاء الأخ أوامر معينة مثل: وجهك للعائط - لا تتكلم - لا ترفع صوتك بكل ذلك لغرض حالة من الإرهاب على الأخ وعلى الأخ أن يرفض تقديم أى معلومات منكر معرفته بأى شيء عن هذا الموضوع كذلك على الأخ أن يحاول قدر جهده عدم الانصياع لأوامر المحققين كأن يرفع صوته ويرد على سباب المحقق له ويرفض أن يضع وجهه للعائط ويلجأ المحقق إلى ضرب الأخ لإجباره على تنفيذ الأوامر وبذلك تفشل هذه الجلسة.

- تبدأ بعد ذلك بيوم أو أكثر وأقل عقد جلسة أخرى للأخ وغالباً ما يتم عميبي  
الأخ في هذه الجلسة واستخدام الضرب والتعذيب مع الأخ ويتم إيهام الأخ بأن دوره قد عرف في الأحداث والأفضل له أن يتكلم ويشتد التعذيب والسباب حسب المعلومات التي يتكلم بها الأخ ولو بعيداً عن الأحداث المقصودة بالاستجواب وعلى الأخ عدم الكشف عن أى معلومات ولو غير هامة من وجهة نظره حتى لا يفتح على نفسه باباً لا يفلق إلا عند يقدم دليل الإدانة على نفسه ويكشف تنظيحه . ولا يستطيع المحقق الحصول على ما يريد وانتزاع أى معلومات من الأخ إلا إذا تكلم الأخ ظناً منه أنه يقليل من المعلومات يمكنه

رفع الأذى والتعذيب عن نفسه ولكن العكس هو الصحيح فالتعذيب سيزداد من أجل الحصول على معلومات أخرى وهكذا دواليك فعلى الأخ الثبات والصبر والابتغال إلى الله وعدم الحديث خاصة إذا كانت المعلومات عنه عند الأمن قليلة .

٥ - يراعى عدم الحديث داخل الزنازين مع أى فرد غير معروف لك سابقاً لاحتمال وجود عملاء خاصة لتباعد أماكن المعتقلين واختلاف اتجاهاتهم .

٦ - غالباً ما يتم الاستجواب فى مثل هذه الحالات فى مبنى المباحث فقط ولا يذهب الأخ إلى النيابة طالما ليس له علاقة بالأحداث الجارية أو لم يتمكن الأمن من إثبات أى شئ على الأخ بشأن اشتراكه فى هذه الأحداث والأمسى فى هذا الاستجواب العمل بهذه القاعدة [ البوح بأقل المعلومات يزيد عليك التعذيب وبالتالي زيارة المعلومات المقدمة للمباحث .

### التحقيق فى أشياء خاصة للأخ علاقة بها :-

١ - يتم القبض على الأخ إما بعيداً عن الأحداث عن طريق إرشاد الآخرين أو فى مكان له علاقة بالأحداث [ شقة - مكان الحادث نفسه ] ومعها أشياء متعلقة بالأحداث [ سلاح أوراق - آثار دماء ... ] أو يتم القبض على الأخ أثناء هروبه وسفره من الحدود .

٢ - يحول إلى غرفة الانتظار قليلاً ثم يتم إحضاره بعد تجريبه من الأشياء التى يملكها

[ ساعة - أموال - مصحف ... ] ويبدأ التحقيق معه وهو معصوب العينين ومكبلى

الأيدي بطريقة ودية وأخذ كل البيانات الخاصة به [ اسمه - عنوانه - دراسته

مكان إقامته - وطنيته - أسرته .....] ويجاوب المحقق خلال هذه الجلسة كسر صمود الأخ  
 من طريق إبلاغه بأن الاعتراف خير له وأن الصمود مستحيل وأنه لن يستطيع إنكار شيء  
 بأن هناك تعذيباً مروعاً في حالة عدم الكلام ويبدأ المحقق في إغراء الأخ وأنه في حالة اعتراف  
 سيتم الإفراج عنه فوراً وتقدم إليه الأموال والمنح الدراسية .....  
 وفي الجلسة الأولى يتم دراسة الأخ من كلامه وتعامله مع المحقق ثم يتم وضع خطة معينة للتعامل  
 بهامع الأخ .

إن فشل الأسلوب السابق (الودى) ولم يتعاون الأخ مع المحققين يتم عمل جلسة أخرى فيها  
 تعذيب وذلك للسيطرة على نفسية الأخ عن طريق الإرهاب والأوامر [اجلس - لا تجلس -  
 وجهك للحائط - لا تتكلم - لا ترفع صوتك - السباب والشتم .....] وعلى الأخ ألا يضعف ولكن  
 يحاول ألا ينفذ الأوامر أو يتلصق في تنفيذها وإذا وجد المحققون أثناء تعذيبهم للأخ نجاح هذا  
 الأسلوب فإنهم يصعدون من تعذيبهم وإذا فشلوا في الحصول على ما يريدون ووجدوا أن الأ  
 براوغهم فإنهم يلجأون إلى أساليب التعذيب المعنوي .

- قد يقوم المحققون أو بعضهم بمحاولات لإرباك الأخ وتشويه عقله وتشيت أفكاره عن طريق  
 أسئلة عديدة تطرح على الأخ في وقت واحد وعدم إعطاء الأخ فرصة للإجابة وإذا تأخر الأخ  
 في الإجابة يتم ضربه وأثناء ذلك التعذيب يعرض على الأخ الكلام - حتى بأي شيء كذب - مقاد  
 عدم تعذيبه وتقدم ورقة للأخ ويطلب منه كتابة ما يريد مقابل الإفراج عنه أو عده  
 0000168

تقديمه للمحاكمة .... إلخ ويبدأون في إيهام الأخ بأن عدم تكلمه أو عدم كتابته يعنى أن لديه أسراراً خطيرة يخاف من إظهارها.

٤ - أثناء التحقيق أو أثناء تواجد الأخ في غرفة الانتظار يتم إسماع الأخ مرخات أحد إخوانه برزائة مجاورة وذلك لتطيم ممود الأخ وقد يلجأون إلى إسماع الأخ بعض اعترافات إخوانه وإحضار أوراق ووثائق تثبت اشتراكه في الحادث .

- في كل الحالات السابقة ليس أمام الأخ إلا أحد الأمور الثلاثة التالية :-

٢ - الصبر والثبات وعدم الحديث عن أى معلومات مطلقاً وهذا يصعب جداً إلا على من نعمه الله بـ  
 ٣ - الالتزام بالخطة الأمنية المتفق عليها قبل تنفيذ الحادث وعدم المزج عليها لهما لا يأتى أمامه مائة  
 ٤ - تأكيد معلومات الآخرين فقط وعدم الزيادة عليها في حالة خروجهم عن الخطة الأمنية  
 ٥ - في حالة كون الأخ أول خيط في الاستجواب يحتاج ثبات أكثر والتمزام بالخطة الأمنية حتى لا يت  
 إخوانه الآخرين بعده .

٨ - الحالة الخطيرة والتي تسأل الله العاقبة منها أن ينهار الأخ ويتحدث بكل المعلومات وقد يرجع ذلك إلى عدم اختيار الأفراد جيداً لذلك لا بد من اختبار الأفراد قبل العمل للتأكد من ثباتهم ويخفف من أثر هذا اتهامه مؤقتاً بأنه عميل للعدو وبأنه يكذب في معلوماته وذلك في حالة مواجهته المتكررة للإخوة بالمعلومات التفصيلية .

٩ - يراعى عدم الكلام على أى معلومات هامة مع الإخوة فقد يذكرونها في الاستجواب .



أساليب التعذيب :- يستخدم رجال المباحث أسلوبين في التعذيب هما :-

٢- أسلوب التعذيب المادي . ب - أسلوب التعذيب المعنوي .

٢- أسلوب التعذيب المادي :- ١- عصب العينين والتجريد الكامل من الملابس .

٢- التعليق من الأيدي . ٣- التعليق في قلته . ٤- الضرب بالعصى والأسلاك الكهربائية .

٥- الجلد والضرب بالسياط والعصى المفتولة من الجلد .

٦- إجبار الأخر على الوقوف عارياً لفترات طويلة . ٧- سكب الماء البارد على رأس الأخر .

٨- إطفاء السجائر في جسم الأخر . ٩- الصعق بالتيار الكهربائي .

١٠- الركل بالأقدام والضرب بقبضة اليد . ١١- إطلاق الكلاب المسعورة على الأخر .

١٢- إجبار الأخر على الجلوس فوق خازوق . ١٣- الإلقاء في بيارة دورة المياه .

١٤- نزع الأظفار والشعر . ١٥- السحل . ١٦- تقييد الأيدي والأرجل من الخلف .

١٧- استخدام وسائل حادة مثل المطواة وقطع الزجاج . ١٨- الكي بالنار .

١٩- النوم على البلاط بدون أغطية وتعويم الزنازين بمياه المجارى .

٢٠- الوقوف على أصابع القدمين والالتكاء على الحائط بأصابع اليدين لساعات طويلة وقد يحرم

الأخر من النوم أو الطعام والشراب والهواء .

٢١- الضرب على الجروح والأماكن المتقيحة في الجسم .

٢٢- إعطاء الأخر ماءً كثيراً أو فاكهة بهاماء كثيرة (كالبلطيخ) بعد حرمانه من الطعام والشراب

فترة طويلة وبعدها قيام الأخ بشرب الماء أو أكل الفاكهة يتم تقييد اليدين وربط فرج الأخ بحيط شديد حتى لا يتمكن الأخ من التبول ويجدث له انحباس في البول .

٢١ - وضع المخدرات والعقاقير المخدرة في الهجمة الإخوة لإضعاف قدرتهم على التحكم في إرادته

٢٢ - وضع الإخوة في زنازين انفرادية مصنوعة من نوع معين من الأسمنت تكون شديدة البرودة في فصل الشتاء وشديدة الحرارة في فصل الصيف .

٢٣ - ضرب الأخ على فرجه وأنتييه بعضى أو عصرها باليد .

٢٤ - سحل الأخ على الأسلاك الشائكة وقطع الزجاج والحديد .

#### ٤ - أسلوب التغذيب النفسى :-

١ - عزل الأخ اجتماعياً وقطعه عن الحياة العامة في زنزانه انفرادية ومنع الزيارات عنه وكذا المعلومات والأخبار حتى يشعر أنه أصبح وحيداً .

٢ - منع التعامل بالأسماء وإعطاء الأخ رقماً معيناً ومناداته بهذا الرقم لكسر عزة الأخ .

٣ - التهديد بهتك عرض الأخت أو الأم أو الزوجة أو البنات بعد إحضارها .

٤ - التهديد بفعل الفاحشة في الأخ نفسه .

٥ - التهديد بمصادرة الممتلكات والفصل من الوظيفة .

٦ - التهديد باحداث غاهاة مستديمة بالجسم أو بالسجين المؤبد .

٧ - عرض إجراءات معينة على الأخ [ شقة - سيارة - جواز سفر - منحة دراسية ... ]

٨ - استخدام المعاملة القاسية لكسراًى قدر من العزة لدى الأخ وكذلك استخدام السباب والتشتم

٩- السيطرة الكاملة على كل تصرفات الأخ حتى قضاء الحوائج الخاصة بسيطرة تغطي كل ساعات يقظة ونوم الأخ لإفهامه أنهم هم القادرون على كل شيء وكذلك إجبار الأخ على إخفاء رأسه وإبقاء عينيه موجهة إلى الأرض أثناء التحدث إلى الحراس .

وبعد : فلا يظن ثانياً أن الأساليب السالفة الذكر هي من نسيج خيالنا وأتاتقلنا من قصص الجاسوسية . كلا فهي حقائق موجودة في سجون مصر وسوريا والأردن والسعودية وكل البلاد العربية والتي يتابع الأحداث اليومية ويلتصق بالصحف والمجلات سيره العجب العجاب : سيقراً أن الأمن قام بتجريد المتقبات من ثيابهن بالكامل في الشوارع أمام الأهالي . سيقراً أن الأمن قام باعتقال أم أحد الإخوة وأخت أحد الإخوة وزوجة أحد الإخوة وقام بفعل الفاحشة فيهن .

سيقراً أن زوجة الأخ مرفت عبد الفق - فك الله أسره - قد أجهضت بعد أن قام كلاب الدولة بضربها وتعذيبها أمام زوجها .

سيقراً أن الأمن قام بالقبض على أم الأخ حسن الغرابوي - عمرها أكثر من ستين عاماً - وعلقها من قدميها . سيقراً أن الأمن حلق رأس زوجة أحد الإخوة المشتركين في قتل المحجوب . والقصاص كثيرة كثيرة والتعذيب شديد شديد والمسامون في سبات دائم .

ولكن الأمل لا زال قائماً فيكم أيها الشباب المجاهد في سبيل الله تعالى بلادكم تنتظرونكم إخوانكم ينتظرونكم . نساء المسامين تنتظرونكم . أسارى المسامين ينتظرونكم .

نصائح مستقاة من كتاب : مذكرات فدائي أسير\* (بخصوص الاستجواب والتحقيق)

بمنصرف

- عند الذهاب إلى أماكن الاستجواب والتعذيب يجب التركيز الشديد على الطريق ومحاولة تذكره عن طريق أي علامات وذلك للاستفادة من ذلك عند العمليات أو وضع الخطط .

- في بداية الاستجواب يأتيك أحد ضباط المباحث (التحقيق) ويقوم بتقديم نصائح

أبوية وعبارات تلبية ودموع التماسيح كي تعترف على نفسك وتكشف لهم كل شيء

- لا بد من التخلص من أية وثائق خاصة بالعمل أو أي شيء يعتبر مستمسكات جرمية

منك دون أن يلاحظوك ( الأولى والواجب ألا تحمل أية أوراق تتعلق بالعمل في جيبك

- يجب على الأخ منذ أول لحظة من الوقوع في الأسر الاعتداد بالنفس واتخاذ المواقف

المبارمة والمعاندة مع العدو والامتناع عن الامتثال لطلباته وكلما كانت ردود

الفعل أشد وأحزم كانت الفائدة أعم وأهم فهذه التصرفات لن تؤدي إلى إجبارهم

على اللجوء إلى خشونة أكثر وعدم فسح المجال للعدو لاجتياز ثغرة .

- يجب عند التعذيب أن يتصنع الألم الشديد فيصرخ عالياً وتيلوى .

- كلما اشتد التعذيب كلما قربت ساعة الخلاص وانتهاء التعذيب .

- يقوم الضباط بين فترات تعذيب الأخ بمسامة وانهاءه بوقف التعذيب مقابل تقديم

أية معلومات .

- ٨ - خلال التعذيب قد يتحول الواعظ النصوح إلى وحش شرس .
- ٩ - الذى يتكلم بمعلومة واحدة ليجنب جسده لسعات السيال هو واهم لأن التعذيب سيستمر .
- ١٠ - لا بد لكل أخ أن يضع نفسه برنامج استجواب ويتناقشه مع قائده فربما اعتقل يوماً ما .
- ١١ - عندما أتكم فى التعذيب فيجب ألا أذكر أسماء وأماكن غير معروفة لدى الأمن وكذا أذكر أسماء وأماكن معروفة جيداً للأمن من قبل .
- ١٢ - عندما أذكر تواريخ أو أسماء فلا بد أن أحفظها لأنهم سيبألون عنها بعد ذلك لمعرفة هل أنا صادق فيما قلته أم لا ؟ .
- ١٣ - إظهار الغباء والجهل أثناء التحقيق قد يؤدي إلى الانزلاق والغرق فى الخطة المرسومة بحيث يعطى كل أو نفس النتائج التى يريجوها العدو ذلك لأن جميع العوامل هناك تعمل ضد الأخ وفى غير مصلحة : المكان - الأشخاص - الوضع السائد . ولذلك لا بد من الهدوء النفسى والفكرى والاحتفاظ بالوعى والبصيرة الناقذة .
- ١٤ - التفصيل فى ذكر التفاصيل أثناء الاستجواب سواء أكان ذلك شقاهة أو تحريراً يؤدي إلى زيادة جرم الأخ طردياً مع ازدياد حجم التفاصيل وكم يشبه وضع مثل هذا الشخص وضع ذلك الذى يقع فى مستنقع وكلما جاهد أكثر فى سبيل الخلاص كلما زاد نزوله إلى الأسفل .
- ١٥ - كلما كانت المعلومات المقدمة خلال التعذيب خفيفة كلما سهل وحقت الأحكام الصادرة .
- ١٦ - من الأخطاء القاتلة التى تتسبب فى مدور أحكام قاسية أن يبوح الأخ للآخرين معه

في الزنزارة بمعلومات لم يكشفها أثناء التعذيب وخاصة إذا لم يتقرر مصيره بعد وما د  
التحقيق جارياً أو القضية ما زالت مفتوحة ولم تغلق .

١٧- تقل التجارب لا يكون قبل أخذ الأحكام ولكن بعدها .

١٨- يلجأ المحققون إلى زرع الريبة والشك بين الإخوة كأن يتمنع المحققون وجود  
ودية مع أحد الإخوة فلا بد للإخوة أن يجسوا الظن ببعضهم البعض .

١٩- لا تقبل الذل والهوان . اعص الأوامر وخالفها .

٢٠- لا بد من التنسيق مع إخوانك قبل الإقدام على أية عملية ( الحطة الأمنية )

٢١- يترك الأمن فترات طويلة منتظراً دون توجيه أية أسئلة إليك وذلك لتعطيم إراد  
وعزيمتك .

٢٢- أثناء الاستجواب نفذ فقط كل الأمور التي اتفقت مع القائد على ذكرها وليس لا  
شأن بالآخرين (إخوانك) .

الدرس الثامن عشر

السجون والمعقلات

## إذا صدر قرار الاتهام وبدأت المحاكمة فعلى الأخ مراعاة الآتي :-

- ١- في بداية القضية يمر الإخوة على إثبات التعذيب الواقع عليهم في المباحث مرة أخرى أمام القاضي .
- ٢- الشكوى من سوء المعاملة في السجون .
- ٣- ترتيب موضوع المرافعة الخاصة بالأخ مع المحامي سواء موكل من قبل أهل الأخ أو معين من قبل المحكمة .
- ٤- يجتهد الأخ في معرفة أسماء ضباط أمن الدولة الذين شاركوا في التعذيب ويتم ذكرها للقاضي ( ويتم معرفة الأسماء من الإخوة الذين سبق لهم التعامل مع هؤلاء الضباط في قضايا سابقة )
- ٥- قد يفتن بعض الإخوة وتفريرهم المباحث بالشهادة ضد الإخوة [ شاهد إثبات ] أو عدم البقاء معهم في سجن واحد أثناء المحاكمة والتحدث مع الصحافة فيجب الترفق بهم وتمصيحهم ومعاملتهم معاملة حسنة والدعاء لهم بالهداية .
- ٦- أثناء المحاكمة يتم إبلاغ المحكمة بأي معاملة سيئة يتعرض لها الأخوة داخل السجن .
- ٧- من الممكن استخدام أسلوب الإضراب عن الطعام ولكنه أسلوب قدينجح أو يفشل .
- ٨- استغلال الزيارات لمراسلة الإخوة الموجودين خارج السجن وتبادل المعلومات التي تنفيذهم في تحركهم خارج السجن [ حسب ما جاء في التحقيقات ] ويظهر هنا أهمية إجابة فن تخبئة الرسائل .



- عند ذهاب الإخوة من وإلى السجن [ في طريقهم للمحاكمة ] يرددون التهافتات الإسلامية من داخل سيارت السجن لإشعار الشعب والأهالي بضرورة مناصرة الإسلام .
- لا يتقبل الأخ داخل السجن القيام بأي عمل فيه تنقيص وتحقير لنفسه وإخوانه كغسل دورات المياه أو طرقات السجن .
- يجب على الإخوة داخل السجن عمل برنامج إسلامي لهم وكذلك رياضي وتربوي... إلخ .
- يجب أن يكون الأخ داخل السجن مع إخوانه قمة في الايثار ويجب كذلك أن يراعى جميع الإخوة ظروف بعضهم البعض ويتكاتفون ويتحدون أمام منباط السجن .
- ١٢- على الإخوة الاستفادة من وجودهم داخل السجن في الطاعة والعبادة وحفظ القرآن ..... إلخ بإضافة إلى كل النضائح والاجراءات التي جاءت في الدرس الخاص بالاستجاب والتحقيق وأخيراً فليعلم كل منا أننا لا نتصمر على أعدائنا بتلك الاجراءات ولا بهذه الأسيات ولكن يكتب لنا النصر عليهم بطاعتنا لله عزوجل وبكثرة معاصيهم فليحذر كل أخ من الوقوع في الذنوب وليجتهد كل منا في طاعة الله تعالى القائل في كتابه العزيز : -
- [ إنا لننصر رسلنا والذين آمنوا في الحياة الدنيا ويوم يقوم الأشهاد ]

والله الموفق <

**قال في هذا الشباب المسلم الظاهر المؤمن الجاهد في سبيل الله أقدم  
هذا الجهد القرائع، مشاركة مني في تصييد الطريق للوصول إلى الله  
تعالى وإلى إقامة خلافة علي بن أبي طالب**

يقول عليه السلام فيما رواه الإمام أحمد بسنده:

«تكون النبوة فيكم ما شاء الله أن تكون ثم يرفعها الله إذا شاء إن يرفعها ثم تكون خلافة على  
منهاج النبوة فتكون ما شاء الله أن تكون ثم يرفعها إذا شاء أن يرفعها ثم تكون ملكاً عاضاً  
فيكون ما شاء الله أن تكون ثم يرفعها إذا شاء الله أن يرفعها ثم تكون ملكاً جبرياً فتكون ما شاء  
الله أن تكون ثم يرفعها إذا شاء أن يرفعها ثم تكون خلافة على منهاج النبوة. ثم سكت»

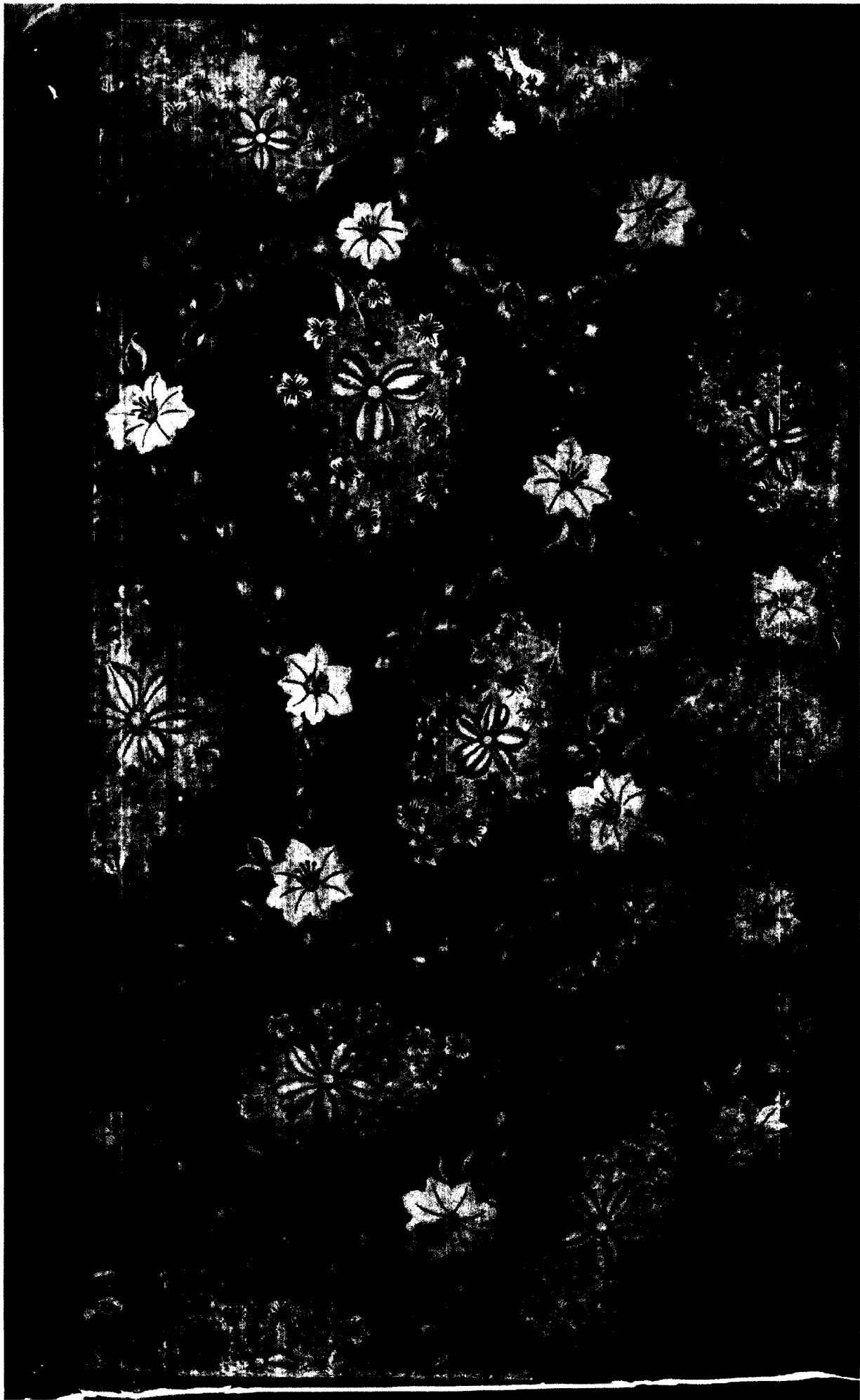
## أهمية العمل الجماعي :-

١- إن العمل الجماعي هو الترجمة الوحيدة لأمر الله ورسوله بالوحدانية وعدم الفرقة حيث يقول تعالى ( واعصموا بحد الله جميعاً ولا تفرقوا ) وفي صحيح مسلم عن أبي هريرة رضى الله عنه قال : قال رسول الله صلى الله عليه وسلم ( إن الله يرضى لكم ثلاثاً ويكره لكم ثلاثاً يرضى لكم أن تعبدوه ولا تشركوا شيئاً وأن تعتصموا بحبل الله جميعاً ولا تفرقوا ويكره لكم ثلاثاً : قيل وقتاً وكثرة السؤال وإمناعة المال ) .

٢- إن ترك العمل الجماعي وتفضيل الفردية والعشوائية في العمل إثم يعنى معصية أمر الله ورسوله وبالوقوع في الفرقة .

٣- إن العمل الجماعي يعين على التعاون على البر والتقوى وترك العمل الجماعي يؤدي إلى إهمال التعاون على البر والتقوى .

٤- إن إقامة الدين التي أمرنا بها الشارع بقوله سبحانه ( أن أقيموا الدين ) تقتضى بالضرورة مواجهة شاملة مع كل أعدائنا الذين يريدون إقامة الجاهلية ومما يضاف إلى ذلك من مواجهة مع الجاهلية في شتى الميادين : في ميادين الإء والتعليم والتوجيه والتثقيف وغير ذلك مما يستلزم خوض غمار مجالات عدي حتى تتمكن الحركة الإسلامية من مواجهة الجاهلية والانتصار عليها في مع إقامة الدين كل هذه الأمور الواجبة لا يتأتى القيام بها على الوجه المطلوب شر إلا عن طريق العمل الجماعي المنظم وبذلك يميز العمل الجماعي واجباً بناءً على الق الأصولية « وما لا يتم الواجب إلا به فهو واجب » يميز العمل الجماعي بكل ما يمت من تجميع الصفوف وترتيبها وتقديم الأمير عليها ووضع الكفاءات المناسبة في ومجالاتها ووضع الخطط للعمل وتنظيم خطواته والحصول على أسباب القوة والأخذ بها يميز كل هذا واجباً ولا مناص من ذلك . \*



M-QAE-70088815